

Manuale di servizio di Dell™ Studio 1735/1737

[Operazioni preliminari](#)

[Coperchio della base](#)

[Disco rigido](#)

[Memoria](#)

[Batteria a bottone](#)

[Dissipatore di calore del processore](#)

[Processore](#)

[Coperchio dei comandi centrali](#)

[Tastiera](#)

[Schermo](#)

[Fotocamera \(opzionale\)](#)

[Palm rest](#)

[Unità ottica](#)

[Altoparlanti](#)

[Scheda di sistema](#)

[Ventola](#)

[Scheda del caricabatteria](#)

[Schede di comunicazione](#)

[Scheda audio](#)

[Microfono](#)

[Gruppo dispositivo di chiusura della batteria](#)

[Ripristino del BIOS](#)

N.B., Avvisi e Attenzione



N.B. Un N.B. indica informazioni importanti che contribuiscono a migliorare l'utilizzo del computer.



AVVISO: Un AVVISO indica un potenziale danno all'hardware o perdita di dati, e suggerisce come evitare il problema.



ATTENZIONE: Un messaggio di ATTENZIONE indica un rischio di danni materiali, lesioni personali o morte.

Se si è acquistato un computer Dell™ Serie n, qualsiasi riferimento in questo documento ai sistemi operativi Microsoft® Windows® non è applicabile.

Le informazioni contenute nel presente documento sono soggette a modifiche senza preavviso.
© 2008 Dell Inc.. Tutti i diritti riservati.

È severamente vietata la riproduzione dei presenti materiali, con qualsiasi strumento, senza l'autorizzazione scritta di Dell Inc.

Marchi commerciali utilizzati in questo testo: *Dell* e il logo *DELL* sono marchi commerciali di Dell Inc.; *Bluetooth* è un marchio registrato di proprietà di Bluetooth SIG, Inc. ed è utilizzato per concessione da Dell. *Microsoft*, *Windows*, e *Windows Vista* sono marchi commerciali o registrati di Microsoft Corporation negli Stati Uniti e/o in altri Paesi.

Altri marchi e nomi commerciali possono essere utilizzati in questo documento sia in riferimento alle entità che rivendicano marchi e nomi che ai prodotti stessi. Dell Inc. declina qualsiasi partecipazione di proprietà relativa a marchi e nomi commerciali diversi da quelli di sua proprietà.

Model PP31L

Ottobre 2008 Rev. A01

[Torna alla pagina Sommario](#)

Scheda audio

Manuale di servizio di Dell™ Studio 1735/1737

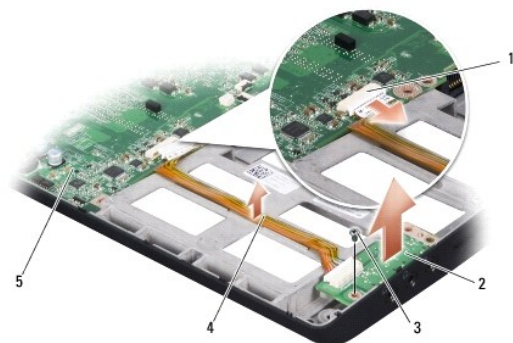
- [Rimozione della scheda audio](#)
- [Ricollocamento della scheda audio](#)

⚠ ATTENZIONE: Prima di effettuare interventi sui componenti interni del computer, leggere le informazioni sulla sicurezza spedite assieme al computer. Per ulteriori informazioni sulle procedure consigliate, consultare la pagina iniziale **Regulatory Compliance (Conformità alle normative)** all'indirizzo www.dell.com/regulatory_compliance.

⚡ AVVISO: Per evitare eventuali scariche elettrostatiche, scaricare a terra l'elettricità statica del corpo utilizzando una fascetta da polso per la messa a terra o toccando a intervalli regolari una superficie metallica non verniciata (come quella del pannello posteriore) del computer.

Rimozione della scheda audio

1. Seguire le istruzioni descritte in [Operazioni preliminari](#).
2. Premere ed estrarre dallo slot per ExpressCard le eventuali schede installate e il lettore di schede di memoria 8 in 1.
3. Rimuovere eventuali moduli di memoria e schede miniaturizzate installati (consultare [Memoria](#) e [Schede di comunicazione](#)).
4. Seguire le istruzioni descritte in [Rimozione del palm rest](#).
5. Rimuovere la vite che fissa la scheda audio e scollegare il cavo della scheda audio dal connettore sulla scheda di sistema.




1	connettore del cavo audio	2	scheda audio
3	vite	4	cavo audio
5	scheda di sistema		

6. Estrarre la scheda audio e il cavo dalla base del computer.

Ricollocamento della scheda audio

1. Posizionare la scheda audio nella base del computer e ricollocare la vite che la fissa.
2. Collegare il cavo della scheda audio al connettore sulla scheda di sistema.
3. Seguire le istruzioni descritte in [Ricollocamento del palm rest](#).
4. Reinstallare i moduli di memoria e le schede miniaturizzate, se presenti.
5. Reinstallare le eventuali schede rimosse negli slot per ExpressCard e per schede 8 in 1.

 **AVVISO:** Prima di accendere il computer, ricollocare tutte le viti ed accertarsi di non lasciare viti sparse all'interno del computer. In caso contrario, si potrebbe danneggiare il computer.

[Torna alla pagina Sommario](#)

[Torna alla pagina Sommario](#)

Coperchio della base

Manuale di servizio di Dell™ Studio 1735/1737

- [Rimozione del coperchio della base](#)
- [Ricollocamento del coperchio della base](#)

- ⚠ **ATTENZIONE:** Prima di effettuare interventi sui componenti interni del computer, seguire le istruzioni di sicurezza spedite assieme al computer.
- ⚠ **ATTENZIONE:** Prima di effettuare tali procedure, spegnere il computer, scollegare l'adattatore c.a. dalla presa elettrica e dal computer, scollegare il modem dal connettore a muro e dal computer, quindi rimuovere eventuali altri cavi esterni dal computer.
- ➡ **AVVISO:** Per evitare eventuali scariche elettrostatiche, scaricare a terra l'elettricità statica del corpo utilizzando una fascetta da polso per la messa a terra o toccando a intervalli regolari una superficie metallica non verniciata (quale un connettore sul retro del computer).

Rimozione del coperchio della base

1. Accertarsi che il computer sia spento.
2. Rimuovere la batteria (consultare [Interventi preliminari sui componenti interni del computer](#)).
3. Allentare le otto viti di fissaggio sul coperchio della base e sollevare il coperchio dal computer con l'angolazione mostrata nella figura.

- ⚠ **ATTENZIONE:** Non toccare il dissipatore di calore del processore. È necessario che i componenti del processore vengano rimossi soltanto dal personale di supporto qualificato.



1	coperchio della batteria	2	vite di fissaggio (8)
---	--------------------------	---	-----------------------

Ricollocamento del coperchio della base

1. Allineare le linguette sul coperchio della base al fondo del computer.
2. Ricollocare e serrare le otto viti di fissaggio sul coperchio della base.
3. Far scorrere la batteria nel relativo alloggiamento finché scatta in posizione.

[Torna alla pagina Sommario](#)

[Torna alla pagina Sommario](#)

Gruppo dispositivo di chiusura della batteria

Manuale di servizio di Dell™ Studio 1735/1737

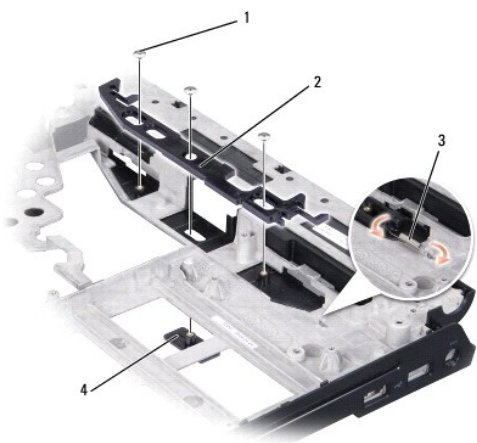
- [Rimozione del gruppo dispositivo di chiusura della batteria](#)
- [Ricollocamento del gruppo dispositivo di chiusura della batteria](#)

⚠ ATTENZIONE: Prima di iniziare la seguente procedura, seguire le istruzioni di sicurezza spedite assieme al computer.

- ➡ **AVVISO:** Per evitare eventuali scariche elettrostatiche, scaricare a terra l'elettricità statica del corpo utilizzando una fascetta da polso per la messa a terra o toccando a intervalli regolari una superficie metallica non verniciata (come il pannello posteriore) del computer.
- ➡ **AVVISO:** Per evitare danni alla scheda di sistema, rimuovere la batteria principale (consultare [Interventi preliminari sui componenti interni del computer](#)) prima di intervenire sui componenti interni del computer.

Rimozione del gruppo dispositivo di chiusura della batteria

1. Seguire le istruzioni descritte in [Interventi preliminari sui componenti interni del computer](#).
2. Rimuovere il coperchio dei comandi centrali (consultare [Rimozione del coperchio dei comandi centrali](#)).
3. Rimuovere la tastiera (consultare [Rimozione della tastiera](#)).
4. Rimuovere il gruppo schermo (consultare [Schermo](#)).
5. Rimuovere il disco rigido (consultare [Rimozione del disco rigido](#)).
6. Rimuovere il palm rest (consultare [Rimozione del palm rest](#)).
7. Rimuovere la scheda di sistema (consultare [Rimozione della scheda di sistema](#)).
8. Rimuovere la scheda del caricabatteria (consultare [Rimozione della scheda del caricabatteria](#)).
9. Rimuovere le tre viti che fissano il gruppo dispositivo di chiusura della batteria alla base del computer.
10. Rimuovere la molla dal gancio che la mantiene in posizione.



1	vite (3)	2	gruppo dispositivo di chiusura della batteria
3	molla	4	chiusura a scatto della batteria


11. Estrarre il gruppo dalla base del computer.

Ricollocamento del gruppo dispositivo di chiusura della batteria

1. Posizionare il gruppo dispositivo di chiusura nel canale sulla base del computer.
2. Utilizzando un piccolo cacciavite, posizionare la molla sul gancio sulla base del computer.
3. Ricollocare le tre viti.

Accertarsi che il dispositivo appena installato si sposti facilmente e liberamente quando viene premuto e rilasciato.

4. Ricollocare la scheda del caricabatteria (consultare [Ricollocamento della scheda del caricabatteria](#)).
5. Ricollocare la scheda di sistema (consultare [Ricollocamento della scheda di sistema](#)).
6. Ricollocare il palm rest (consultare [Ricollocamento del palm rest](#)).
7. Ricollocare il disco rigido (consultare [Ricollocamento del disco rigido](#)).
8. Ricollocare il gruppo schermo (consultare [Ricollocamento del gruppo schermo](#)).
9. Ricollocare il coperchio della base (consultare [Ricollocamento del coperchio della base](#)).
10. Ricollocare la tastiera (consultare [Ricollocamento della tastiera](#)).
11. Ricollocare il coperchio dei comandi centrali (consultare [Ricollocamento del coperchio dei comandi centrali](#)).

 **AVVISO:** Prima di accendere il computer, ricollocare tutte le viti ed accertarsi che non rimangano viti sparse all'interno del computer. In caso contrario, si potrebbe danneggiare il computer.

12. Far scorrere la batteria nell'alloggiamento finché scatta in posizione.

[Torna alla pagina Sommario](#)

[Torna alla pagina Sommario](#)

Operazioni preliminari

Manuale di servizio di Dell™ Studio 1735/1737

- [Strumenti consigliati](#)
- [Spegnimento del computer](#)
- [Interventi preliminari sui componenti interni del computer](#)

Questa sezione fornisce procedure per la rimozione e l'installazione dei componenti nel computer. Salvo diversamente indicato, ogni procedura presume che sussistano le seguenti condizioni:

- 1 L'utente abbia eseguito la procedura descritta in [Spegnimento del computer](#) e [Interventi preliminari sui componenti interni del computer](#).
- 1 L'utente abbia letto le informazioni sulla sicurezza spedite insieme al computer.
- 1 Un componente può essere sostituito o, se acquistato separatamente, installato eseguendo la procedura di rimozione in ordine inverso.



Strumenti consigliati

Per le procedure nel presente documento possono essere necessari i seguenti strumenti:

- 1 Cacciavite piccolo a lama piatta
- 1 Cacciavite a croce
- 1 Chiave a bussola esagonale
- 1 CD del programma di aggiornamento del BIOS flash.

Spegnimento del computer

➡ **AVVISO:** Per evitare la perdita di dati, salvare e chiudere tutti i file aperti e uscire da tutti i programmi in esecuzione prima di spegnere il computer.


- 1 Salvare e chiudere tutti i file aperti e uscire da tutti i programmi in esecuzione.
- 2 In Windows Vista®, fare clic su **Start** , fare clic sulla freccia , quindi fare clic su **Shut Down** (Arresta il sistema).

Il computer si spegne al termine del processo di arresto del sistema operativo.

- 3 Accertarsi che il computer e gli eventuali dispositivi collegati siano spenti. Se il computer e i dispositivi collegati non si sono spenti automaticamente durante l'arresto del sistema operativo, tenere premuto il pulsante di alimentazione per almeno 8-10 secondi fino allo spegnimento del computer.

Interventi preliminari sui componenti interni del computer

Attenersi alle seguenti istruzioni di sicurezza per facilitare la protezione del computer da potenziali danni e per garantire la sicurezza personale.

 **ATTENZIONE:** Prima di effettuare interventi sui componenti interni del computer, leggere le informazioni sulla sicurezza spedite assieme al computer. Per ulteriori informazioni sulle procedure consigliate, consultare la pagina iniziale della Regulatory Compliance (Conformità alle normative) all'indirizzo www.dell.com/regulatory_compliance.

➡ **AVVISO:** Maneggiare con cura componenti e schede. Non toccare i componenti o i contatti sulla scheda. Tenere la scheda dai bordi o dalla staffa di montaggio metallica. Tenere un componente, quale un processore, dai bordi e non dai piedini.

➡ **AVVISO:** Le riparazioni del computer devono essere eseguite solo da un tecnico di assistenza qualificato. I danni dovuti alla manutenzione non autorizzata dalla Dell non sono coperti dalla garanzia.

➡ **AVVISO:** Quando si scollega un cavo, tirare il connettore o la relativa linguetta, non il cavo stesso. Alcuni cavi hanno connettori con linguette di blocco; se si sta scollegando questo tipo di cavo, premere sulle linguette di blocco prima di scollegarlo. Nello staccare i connettori, mantenerli uniformemente allineati per evitare di piegarne eventuali piedini. Inoltre, prima di collegare un cavo, accertarsi che entrambi i connettori siano allineati e orientati correttamente.

➡ **AVVISO:** Per evitare di danneggiare il computer, eseguire la seguente procedura prima di iniziare ad intervenire sui componenti interni del computer.

- 1 Accertarsi che la superficie di lavoro sia piana e pulita per evitare graffi al coperchio del computer.
- 2 Spegnere il computer (consultare [Spegnimento del computer](#)).
- 3 Se il computer è collegato ad un dispositivo di alloggiamento (inserto), scollegarlo. Per istruzioni, consultare la documentazione spedita assieme al dispositivo di alloggiamento.

➡ **AVVISO:** Per scollegare un cavo di rete, prima scollegare il cavo dal computer, poi dal dispositivo di rete.

4. Scollegare dal computer tutti i cavi telefonici o di rete.

5. Premere ed estrarre dallo slot per ExpressCard le eventuali schede installate e il lettore di schede di memoria 8 in 1.

6. Scollegare il computer e tutti i dispositivi collegati dalle rispettive prese elettriche.

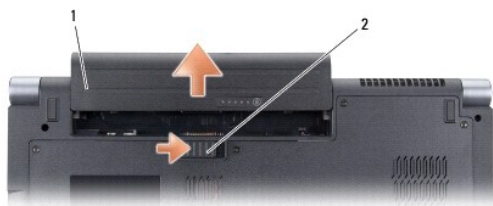
➡ **AVVISO:** Per evitare danni alla scheda di sistema, è necessario rimuovere la batteria dall'apposito alloggiamento prima di eseguire interventi sul computer.

➡ **AVVISO:** Per evitare di danneggiare il computer, utilizzare soltanto la batteria progettata per questo specifico computer Dell. Non utilizzare batterie progettate per altri computer Dell.

7. Capovolgere il computer.

8. Far scorrere e fare scattare la chiusura a scatto della batteria.

9. Estrarre la batteria dal relativo alloggiamento.



1	batteria	2	chiusura a scatto della batteria
---	----------	---	----------------------------------

10. Premere il pulsante di alimentazione per mettere a terra la scheda di sistema.

[Torna alla pagina Sommario](#)

[Torna alla pagina Sommario](#)

Ripristino del BIOS

Manuale di servizio di Dell™ Studio 1735/1737

- [Ripristino del BIOS da un CD](#)
- [Ripristino del BIOS dal disco rigido](#)

Se con la nuova scheda di sistema viene fornito un CD del programma di aggiornamento del BIOS, ripristinare il BIOS dal CD. Se non si dispone di un CD del programma di aggiornamento del BIOS, ripristinare il BIOS dal disco rigido.

Ripristino del BIOS da un CD

1. Accertarsi che l'adattatore c.a. sia collegato e che la batteria principale sia installata correttamente.

 **N.B.** Se si utilizza un CD del programma di aggiornamento del BIOS per ripristinare il BIOS, impostare il sistema per l'avvio da un CD prima di inserirlo.

2. Inserire il CD del programma di aggiornamento del BIOS e riavviare il sistema.

Seguire le istruzioni visualizzate. Il sistema continua ad avviarsi e aggiorna il nuovo BIOS. Al completamento dell'aggiornamento flash, il sistema si riavvia automaticamente.

3. Premere <F2> durante il POST per accedere al programma di installazione di sistema.
 4. Premere <Alt> ed <F> per reimpostare le impostazioni predefinite del sistema.
 5. Premere <Esc>, selezionare **Save changes and reboot** (Salva modifiche e riavvia) e premere <Invio> per salvare le modifiche alla configurazione.
 6. Rimuovere il CD del programma di aggiornamento del BIOS flash dall'unità e riavviare il sistema.
-

Ripristino del BIOS dal disco rigido

1. Accertarsi che l'adattatore c.a. sia collegato, che la batteria principale sia installata correttamente e che sia collegato un cavo di rete.
 2. Accendere il computer.
 3. Trovare il file di aggiornamento del BIOS più recente per il sistema in uso all'indirizzo support.dell.com.
 4. Fare clic su **Download Now** (Download) per scaricare il file.
 5. Se viene visualizzata la finestra **Export Compliance Disclaimer** (Dichiarazione di non responsabilità relativa alla conformità delle esportazioni), fare clic su **Yes, I Accept this Agreement** (Sì, accetto il contratto).
Viene visualizzata la finestra **File Download** (Download file).
 6. Fare clic su **Save this program to disk** (Salva il programma su disco), poi fare clic su **OK**.
Viene visualizzata la finestra **Save In** (Salva in).
 7. Fare clic sulla freccia GIÙ per visualizzare il menu **Save In** (Salva in), selezionare **Desktop**, quindi fare clic su **Save** (Salva).
Il file si scarica nel desktop.
 8. Fare clic su **Close** (Chiudi) se viene visualizzata la finestra **Download Complete** (Download completato).
L'icona del file appare nel desktop e ha lo stesso titolo del file di aggiornamento del BIOS scaricato.
 9. Fare doppio clic sull'icona del file nel desktop e seguire le istruzioni visualizzate.
-

[Torna alla pagina Sommario](#)

[Torna alla pagina Sommario](#)

Fotocamera (opzionale)

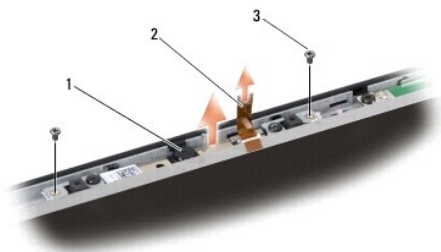
Manuale di servizio di Dell™ Studio 1735/1737

- [Rimozione della fotocamera](#)
- [Ricollocamento della fotocamera](#)

- ⚠ ATTENZIONE:** Prima di effettuare interventi sui componenti interni del computer, seguire le istruzioni di sicurezza spedite assieme al computer.
- ➡ AVVISO:** Per evitare eventuali scariche elettrostatiche, scaricare a terra l'elettricità statica del corpo utilizzando una fascetta da polso per la messa a terra o toccando a intervalli regolari una superficie metallica non verniciata (quale un connettore sul retro del computer).
-

Rimozione della fotocamera

1. Seguire le istruzioni descritte in [Operazioni preliminari](#).
2. Seguire le istruzioni descritte in [Schermo](#).
3. Rimuovere la cornice dello schermo (consultare [Cornice dello schermo](#)).
4. Tirare la linguetta di estrazione del cavo della fotocamera per scollegarlo dal connettore sulla scheda della fotocamera.
5. Rimuovere le due viti che fissano la fotocamera alla relativa scheda.



1	fotocamera	2	linguetta di estrazione del cavo della fotocamera	3	vite (2)
---	------------	---	---	---	----------

6. Rimuovere la scheda della fotocamera.
-

Ricollocamento della fotocamera

1. Allineare la scheda della fotocamera ai fori delle viti.
 2. Ricollocare le due viti che fissano la scheda della fotocamera allo schermo.
 3. Collegare il cavo della fotocamera al connettore sulla scheda video.
 4. Ricollocare la cornice dello schermo (consultare [Ricollocamento della cornice dello schermo](#)).
 5. Seguire le istruzioni descritte in [Ricollocamento del gruppo schermo](#).
-

[Torna alla pagina Sommario](#)

[Torna alla pagina Sommario](#)

Coperchio dei comandi centrali

Manuale di servizio di Dell™ Studio 1735/1737

- [Rimozione del coperchio dei comandi centrali](#)
- [Ricollocamento del coperchio dei comandi centrali](#)

⚠ ATTENZIONE: Prima di effettuare interventi sui componenti interni del computer, leggere le informazioni sulla sicurezza spedite assieme al computer. Per ulteriori informazioni sulle protezioni ottimali, consultare la pagina iniziale della Regulatory Compliance (Conformità alle normative) all'indirizzo www.dell.com/regulatory_compliance.

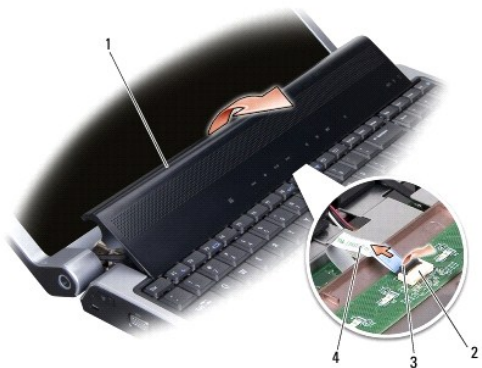
- ➡ **AVVISO:** Per evitare eventuali scariche elettrostatiche, scaricare a terra l'elettricità statica del corpo utilizzando una fascetta da polso per la messa a terra o toccando a intervalli regolari una superficie metallica non verniciata (quale un connettore sul retro del computer).
- ➡ **AVVISO:** Per evitare danni alla scheda di sistema, è necessario rimuovere la batteria dall'apposito alloggiamento prima di cominciare a intervenire sui componenti interni del computer.

Rimozione del coperchio dei comandi centrali

1. Seguire le procedure descritte in [Operazioni preliminari](#).
2. Capovolgere il computer e rimuovere la vite che fissa il coperchio dei comandi centrali alla base del computer.



3. Girare il computer con la parte superiore rivolta verso l'alto e aprire lo schermo finché si apre.
 4. Sfilare il coperchio dei comandi centrali con un graffietto in plastica dal retro del computer.
 5. Sfilare il coperchio dei comandi centrali finché si vede il cavo dei pulsanti del controllo multimediale, che collega il coperchio dei comandi centrali alla scheda di sistema.
- ➡ **AVVISO:** Prestare molta attenzione quando si rimuove il coperchio dei comandi centrali. Il coperchio e il cavo che lo collega alla scheda di sistema sono molto fragili.



1	coperchio del controllo centrale	2	connettore del cavo dei pulsanti del controllo multimediale	3	dispositivo di chiusura del connettore
4	cavo dei pulsanti del controllo multimediale				

6. Sbloccare il dispositivo di chiusura del connettore, che fissa il cavo al connettore sul coperchio dei comandi centrali, e rimuovere il cavo.
 7. Estrarre il coperchio dei comandi centrali dal computer.
-

Ricollocamento del coperchio dei comandi centrali

1. Far scorrere il cavo dei pulsanti del controllo multimediale nel connettore sul coperchio dei comandi centrali finché è in posizione e abbassare il dispositivo di chiusura del connettore che fissa il cavo al connettore.
 2. Allineare i ganci al di sotto del coperchio dei comandi centrali e far scattare il coperchio in posizione.
 3. Capovolgere il computer e ricollocare la vite che fissa il coperchio dei comandi centrali alla base del computer.
 4. Far scorrere la batteria nell'alloggiamento fino a quando non scatta in posizione.
-

[Torna alla pagina Sommario](#)

[Torna alla pagina Sommario](#)

Scheda del caricabatteria

Manuale di servizio di Dell™ Studio 1735/1737

- [Rimozione della scheda del caricabatteria](#)
- [Ricollocamento della scheda del caricabatteria](#)

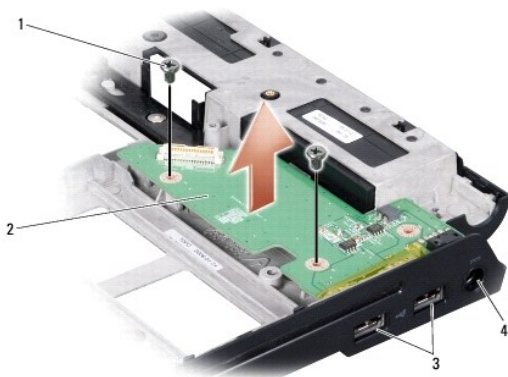
⚠ ATTENZIONE: Prima di effettuare interventi sui componenti interni del computer, leggere le informazioni sulla sicurezza spedite assieme al computer. Per ulteriori informazioni sulle procedure consigliate, consultare la pagina iniziale della Regulatory Compliance (Conformità alle normative) all'indirizzo www.dell.com/regulatory_compliance.

⚠ AVVISO: Per evitare scariche elettrostatiche, scaricare a terra l'elettricità statica del corpo utilizzando una fascetta da polso per la messa a terra o toccando a intervalli regolari una superficie metallica non verniciata (quale un connettore sul retro del computer).

⚠ AVVISO: Per evitare danni alla scheda di sistema, è necessario rimuovere la batteria dall'apposito alloggiamento prima di cominciare a intervenire sui componenti interni del computer.

Rimozione della scheda del caricabatteria

1. Seguire le procedure descritte in [Operazioni preliminari](#).
2. Premere ed estrarre dallo slot per ExpressCard le eventuali schede installate e il lettore di schede di memoria 8 in 1.
3. Rimuovere eventuali moduli di memoria e schede miniaturizzate installati (consultare [Memoria](#) e [Schede di comunicazione](#)).
4. Seguire le istruzioni descritte in [Rimozione della scheda di sistema](#).
5. Rimuovere le due viti che fissano la scheda del caricabatteria alla base del computer.



1	vite (2)	2	scheda del caricabatteria
3	connettore USB (2)	4	connettore dell'adattatore c.a.

6. Estrarre la scheda del caricabatteria dalla base del computer.

Ricollocamento della scheda del caricabatteria

1. Posizionare la scheda del caricabatteria nella base del computer.
2. Ricollocare le due viti che fissano la scheda del caricabatteria alla base del computer.
3. Seguire le istruzioni descritte in [Ricollocamento della scheda di sistema](#).

[Torna alla pagina Sommario](#)

[Torna alla pagina Sommario](#)

Batteria a bottone

Manuale di servizio di Dell™ Studio 1735/1737

- [Rimozione della batteria a bottone](#)
- [Ricollocamento della batteria a bottone](#)

⚠ ATTENZIONE: Prima di effettuare interventi sui componenti interni del computer, leggere le informazioni sulla sicurezza spedite assieme al computer. Per ulteriori informazioni sulle prestazioni ottimali, consultare la pagina iniziale della Regulatory Compliance (Conformità alle normative) all'indirizzo www.dell.com/regulatory_compliance.

- ➡ **AVVISO:** Per evitare eventuali scariche elettrostatiche, scaricare a terra l'elettricità statica del corpo utilizzando una fascetta da polso per la messa a terra o toccando a intervalli regolari una superficie metallica non verniciata (quale un connettore sul retro del computer).
- ➡ **AVVISO:** Per evitare danni alla scheda di sistema, è necessario rimuovere la batteria dall'apposito alloggiamento prima di cominciare a intervenire sui componenti interni del computer.

Rimozione della batteria a bottone

1. Seguire le procedure descritte in [Operazioni preliminari](#).
2. Capovolgere il computer e rimuovere il coperchio della base (consultare [Rimozione del coperchio della base](#)).



1	batteria a bottone
---	--------------------

3. Utilizzare un graffietto in plastica per spingere la batteria a bottone in avanti e verso l'alto per sbloccarla dallo slot.

Ricollocamento della batteria a bottone

1. Ricollocare la batteria a bottone con il lato positivo (+) rivolto verso l'alto.
2. Ricollocare il coperchio della base (consultare [Ricollocamento del coperchio della base](#)).
3. Far scorrere la batteria nell'alloggiamento fino a quando non scatta in posizione.

[Torna alla pagina Sommario](#)

[Torna alla pagina Sommario](#)

Processore

Manuale di servizio di Dell™ Studio 1735/1737

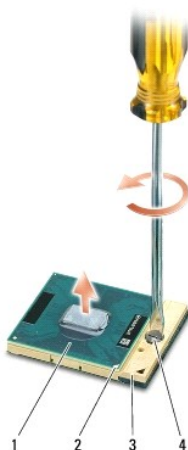
- [Rimozione del processore](#)
- [Installazione del processore](#)

- ⚠ ATTENZIONE:** Prima di effettuare interventi sui componenti interni del computer, seguire le istruzioni di sicurezza spedite assieme al computer.
- ➡ **AVVISO:** Per evitare eventuali scariche elettrostatiche, scaricare a terra l'elettricità statica del corpo utilizzando una fascetta da polso per la messa a terra o toccando a intervalli regolari una superficie metallica non verniciata (quale un connettore sul retro del computer).
- ➡ **AVVISO:** Per evitare il contatto intermittente tra la vite eccentrica dello zoccolo ZIF e il processore durante la rimozione o il ricollocamento del processore, premere per esercitare una leggera pressione al centro del processore mentre si gira la vite eccentrica.
- ➡ **AVVISO:** Per evitare di danneggiare il processore, tenere il cacciavite in modo che sia perpendicolare al processore mentre si ruota la vite.

Rimozione del processore

1. Seguire le istruzioni descritte in [Operazioni preliminari](#).
 2. Capovolgere il computer e rimuovere il coperchio della base (consultare [Rimozione del coperchio della base](#)).
 3. Rimuovere il dissipatore di calore del processore (consultare [Rimozione del dissipatore di calore del processore](#)).
- ➡ **AVVISO:** Durante la rimozione del processore, tirarlo diritto verso l'alto. Prestare attenzione a non piegare i piedini sul processore.
- ➡ **AVVISO:** Per evitare il contatto intermittente tra la vite eccentrica dello zoccolo ZIF e il processore durante la rimozione o il ricollocamento del processore, premere per esercitare una leggera pressione al centro del processore mentre si gira la vite eccentrica.
4. Per staccare lo zoccolo ZIF, utilizzare un cacciavite piccolo a lama piatta e ruotare la vite eccentrica dello zoccolo ZIF in senso antiorario finché non arriva al fermo dell'eccentrico.

La vite eccentrica del connettore ZIF fissa il processore alla scheda di sistema. Notare la freccia sulla vite eccentrica dello zoccolo ZIF.



1	processore	2	angolo del processore ad 1 piedino	3	zoccolo ZIF
4	vite eccentrica dello zoccolo ZIF				

5. Utilizzare uno strumento di estrazione del processore per rimuovere il processore.

Installazione del processore

➡ **AVVISO:** Accertarsi che il blocco dell'eccentrico sia in posizione completamente aperta prima di inserire il processore. L'inserimento corretto del processore nello zoccolo ZIF non richiede forza.

➡ **AVVISO:** Un processore non correttamente inserito potrebbe provocare un collegamento intermittente o danni permanenti al processore e allo zoccolo ZIF.

1. Allineare l'angolo del processore ad 1 piedino in modo che punti al triangolo sullo zoccolo ZIF e inserire il processore nello zoccolo ZIF.

Quando il processore è correttamente inserito, tutti e quattro gli angoli sono allineati alla stessa altezza. Se uno o più angoli del processore sono più alti degli altri, il processore non è inserito correttamente.

➡ **AVVISO:** Per evitare il contatto intermittente tra la vite eccentrica dello zoccolo ZIF e il processore durante la rimozione o il ricollocamento del processore, esercitare una leggera pressione al centro del processore mentre si gira la vite eccentrica.

2. Serrare lo zoccolo ZIF ruotando in senso orario la vite eccentrica per fissare il processore alla scheda di sistema.
3. Staccare il rivestimento dal pad di raffreddamento termico e far aderire il pad alla parte del dissipatore di calore del processore che copre il processore.
4. Ricollocare il dissipatore di calore del processore (consultare [Ricollocamento del dissipatore di calore del processore](#)).
5. Ricollocare il coperchio della base (consultare [Ricollocamento del coperchio della base](#)).
6. Far scorrere la batteria nell'alloggiamento finché scatta in posizione.
7. Aggiornare il BIOS utilizzando un CD del programma di aggiornamento del BIOS flash. Consultare ([Ripristino del BIOS](#)).

[Torna alla pagina Sommario](#)

[Torna alla pagina Sommario](#)

Dissipatore di calore del processore

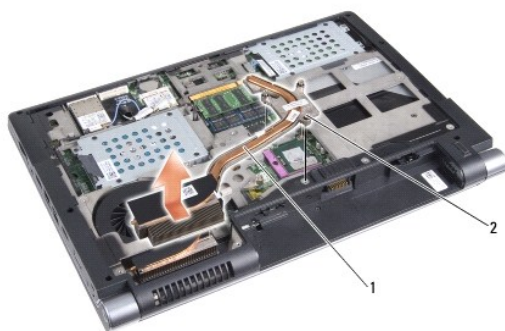
Manuale di servizio di Dell™ Studio 1735/1737

- [Rimozione del dissipatore di calore del processore.](#)
- [Ricollocamento del dissipatore di calore del processore](#)

- ⚠ **ATTENZIONE:** Prima di effettuare interventi sui componenti interni del computer, seguire le istruzioni di sicurezza spedite assieme al computer.
- ⚡ **AVVISO:** Per evitare eventuali scariche elettrostatiche, scaricare a terra l'elettricità statica del corpo utilizzando una fascetta da polso per la messa a terra o toccando a intervalli regolari una superficie metallica non verniciata (quale un connettore sul retro del computer).

Rimozione del dissipatore di calore del processore.

1. Seguire le istruzioni descritte in [Operazioni preliminari](#).
2. Capovolgere il computer e rimuovere il coperchio della base (consultare [Rimozione del coperchio della base](#)).
3. Allentare le tre viti di fissaggio che fissano il dissipatore di calore del processore alla scheda di sistema.



1	dissipatore di calore del processore	2	vite di fissaggio (3)
---	--------------------------------------	---	-----------------------

4. Sollevare il dissipatore di calore del processore dal computer.

Ricollocamento del dissipatore di calore del processore

- ⚠ **ATTENZIONE:** Prima di effettuare interventi sui componenti interni del computer, seguire le istruzioni di sicurezza spedite assieme al computer.
- ⚡ **AVVISO:** Per evitare possibili danni ai componenti interni del computer, scaricare l'elettricità statica dal proprio corpo prima di toccare un qualsiasi componente elettronico del computer. A tal fine, toccare una superficie metallica non verniciata.
- 🔧 **N.B.** Il pad originale può essere riutilizzato se il processore e il dissipatore di calore originali vengono reinstallati insieme. Se il processore o il dissipatore di calore viene ricollocato, utilizzare il pad termico fornito nel kit per assicurarsi che vi sia conduttività termica.
- 🔧 **N.B.** Questa procedura presuppone che l'utente abbia già rimosso il dissipatore di calore e sia pronto a ricollocarlo.

1. Staccare il rivestimento dal pad di raffreddamento termico e far aderire il pad alla parte del dissipatore di calore che copre il processore.
2. Collocare il dissipatore di calore del processore sulla scheda di sistema.
3. Serrare le tre viti di fissaggio che fissano il dissipatore di calore del processore alla scheda di sistema.
4. Ricollocare il coperchio della base (consultare [Ricollocamento del coperchio della base](#)).
5. Far scorrere la batteria nell'alloggiamento fino a quando non scatta in posizione.

[Torna alla pagina Sommario](#)

[Torna alla pagina Sommario](#)

Schermo

Manuale di servizio di Dell™ Studio 1735/1737

- [Schermo](#)
- [Cornice dello schermo](#)
- [Rimozione del pannello dello schermo](#)
- [Cavo del pannello dello schermo](#)
- [Invertitore dello schermo](#)
- [Cardini dello schermo](#)

⚠ ATTENZIONE: Prima di effettuare interventi sui componenti interni del computer, leggere le informazioni sulla sicurezza spedite assieme al computer. Per ulteriori informazioni sulle procedure consigliate, consultare la pagina iniziale della Regulatory Compliance (Conformità alle normative) all'indirizzo www.dell.com/regulatory_compliance.

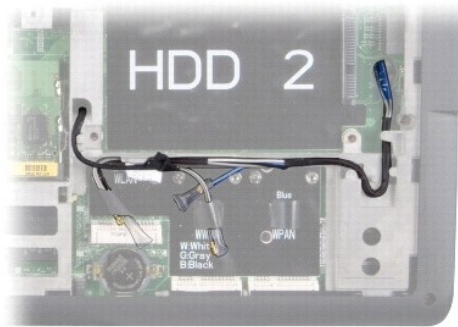
⚡ AVVISO: Per evitare eventuali scariche elettrostatiche, scaricare a terra l'elettricità statica del corpo utilizzando una fascetta da polso per la messa a terra o toccando a intervalli regolari una superficie metallica non verniciata (quale un connettore sul retro del computer).

⚡ AVVISO: Per evitare danni alla scheda di sistema, è necessario rimuovere la batteria dal relativo alloggiamento prima di effettuare interventi sui componenti interni del computer.

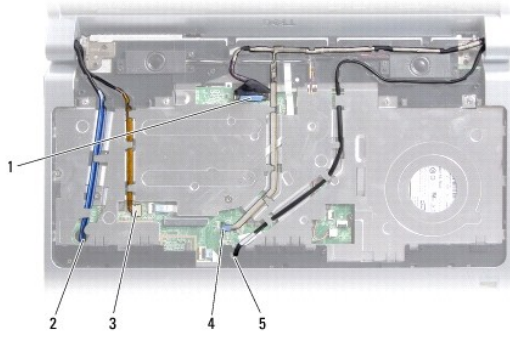
Schermo

Rimozione del gruppo schermo

1. Seguire le istruzioni descritte in [Operazioni preliminari](#).
2. Rimuovere il coperchio dei comandi centrali (consultare [Rimozione del coperchio dei comandi centrali](#)).
3. Capovolgere il computer e rimuovere il coperchio della base (consultare [Rimozione del coperchio della base](#)).
4. Rimuovere i cavi delle schede miniaturizzate dalle schede miniaturizzate, se possibile (consultare [Schede miniaturizzate wireless](#)).
5. Notare l'instradamento dei cavi e rimuovere con cura i cavi dell'antenna delle schede miniaturizzate dalle rispettive guide di instradamento.

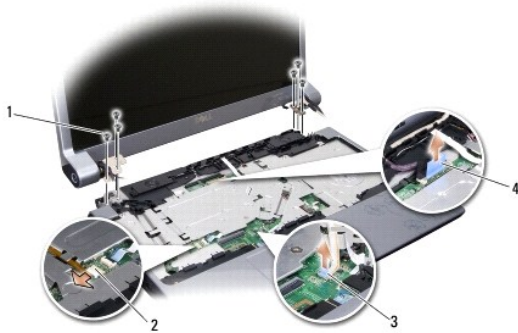


6. Capovolgere il computer.
7. Rimuovere la tastiera (consultare [Rimozione della tastiera](#)).
8. Notare l'instradamento dei cavi e rimuovere con cura i cavi dell'antenna delle schede miniaturizzate dalle rispettive guide di instradamento ed estrarre i cavi attraverso la scheda di sistema in modo che non siano presenti sulla base del computer.
9. Tirare la linguetta di estrazione del cavo dello schermo per scollegare il cavo dello schermo dal connettore dello schermo sulla scheda di sistema.
10. Scollegare il cavo della fotocamera opzionale e il connettore del cavo dello sniffer Wi-Fi/della scheda dei pulsanti di alimentazione dalla scheda di sistema.



1	linguetta di estrazione del cavo dello schermo	2	scanalatura di instradamento del cavo WPAN/WWAN
3	connettore del cavo dello sniffer Wi-Fi/della scheda dei pulsanti di alimentazione	4	linguetta di estrazione del cavo della fotocamera (opzionale)
5	scanalatura di instradamento del cavo WLAN		

11. Notare l'instradamento dei cavi e rimuovere con cura i cavi dalle rispettive guide di instradamento.



1	vite (3 su ciascun lato; in totale 6)	2	connettore del cavo dello sniffer Wi-Fi/della scheda dei pulsanti di alimentazione
3	linguetta di estrazione del cavo della fotocamera (opzionale)	4	linguetta di estrazione del cavo dello schermo

12. Rimuovere le tre viti da ciascun lato del gruppo schermo.

13. Rimuovere il gruppo schermo.

Ricollocaimento del gruppo schermo

1. Posizionare il gruppo schermo e ricollocare le tre viti su ciascun lato.
2. Instradare il cavo della fotocamera opzionale, il cavo dello sniffer Wi-Fi/della scheda dei pulsanti di alimentazione e il cavo dello schermo attraverso le guide di instradamento e collegare i connettori dei cavi alla scheda di sistema.
3. Notare l'instradamento dei cavi e far scorrere i cavi delle antenne delle schede miniaturizzate attraverso la scheda di sistema e nelle relative guide di instradamento.
4. Ricollocare la tastiera (consultare [Ricollocaimento della tastiera](#)).
5. Ricollocare il coperchio dei comandi centrali (consultare [Ricollocaimento del coperchio dei comandi centrali](#)).

6. Capovolgere il computer.
 7. Notare l'instradamento dei cavi e inserire con cura i cavi delle antenne delle schede miniaturizzate attraverso le rispettive guide di instradamento.
 8. Ricollegare i cavi delle schede miniaturizzate alle schede miniaturizzate, se possibile (consultare [Schede miniaturizzate wireless](#)).
 9. Ricollocare il coperchio della base (consultare [Ricollocamento del coperchio della base](#)).
- ➡ **AVVISO:** Prima di accendere il computer, ricollocare tutte le viti ed accertarsi di non lasciare viti sparse all'interno del computer. In caso contrario, si potrebbe danneggiare il computer.
10. Far scorrere la batteria nell'alloggiamento finché scatta in posizione.
-

Cornice dello schermo

Rimozione della cornice dello schermo

➡ **AVVISO:** La cornice dello schermo è estremamente fragile. Fare attenzione durante la sua rimozione, al fine di evitare di danneggiarla.

1. Seguire le istruzioni descritte in [Schermo](#).
2. Utilizzando le punte delle dita, sollevare con cautela il bordo interno della cornice dello schermo facendo leva.
3. Rimuovere la cornice dello schermo.



1	cornice dello schermo
---	-----------------------

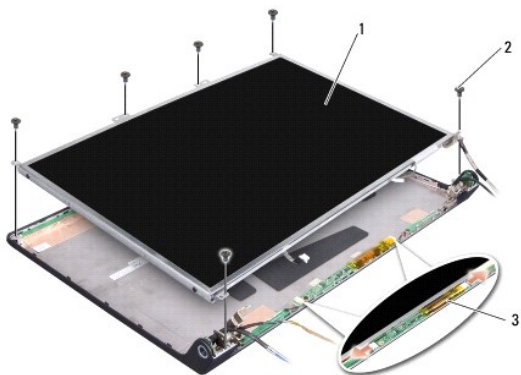
Ricollocamento della cornice dello schermo

1. Riallineare la cornice dello schermo al pannello dello schermo e farlo scattare delicatamente in posizione.
 2. Seguire le istruzioni descritte in [Ricollocamento del gruppo schermo](#).
-

Rimozione del pannello dello schermo

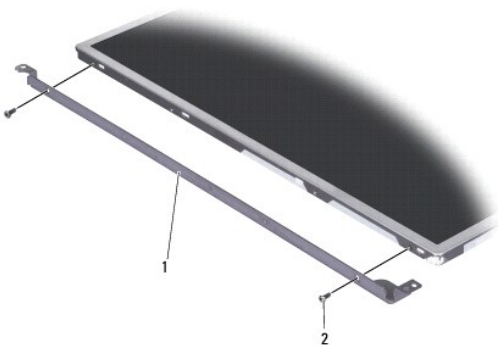
Rimozione del pannello dello schermo

1. Seguire le istruzioni descritte in [Schermo](#).
2. Rimuovere la cornice dello schermo (consultare [Cornice dello schermo](#)).
3. Rimuovere le sei viti che fissano il pannello dello schermo.



1	pannello dello schermo	2	vite (6)
3	scheda dell'invertitore		

4. Scollegare i cavi dai connettori su ciascun lato della scheda dell'invertitore.
5. Rimuovere il pannello dello schermo.
6. Rimuovere le quattro viti (due su ciascun lato) che fissano le staffe dello schermo al pannello dello schermo.




1	staffa del pannello dello schermo (1 a sinistra, 1 a destra)	2	vite (in totale 4; 2 su ciascun lato)
---	--	---	---------------------------------------

Ricollocamento del pannello dello schermo

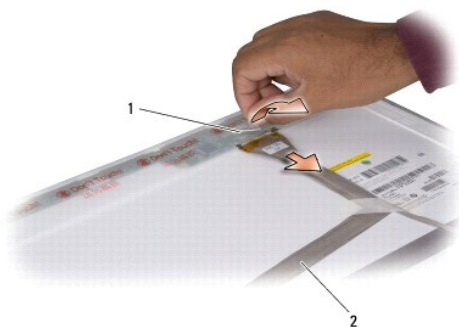
1. Fissare la staffa dello schermo al pannello dello schermo ricollocando le due viti su ciascun lato del pannello dello schermo.
 2. Allineare il pannello dello schermo al retro dello schermo e collegare i cavi ai connettori su ciascun lato della scheda dell'invertitore.
 3. Ricollocare le sei viti per fissare il pannello dello schermo al coperchio dello schermo.
 4. Ricollocare la cornice dello schermo (consultare [Ricollocamento della cornice dello schermo](#)).
 5. Seguire le istruzioni descritte in [Ricollocamento del gruppo schermo](#).
-

Cavo del pannello dello schermo

Rimozione del cavo del pannello dello schermo

 **N.B.** I cavi e i connettori del pannello dello schermo possono variare in base al pannello dello schermo ordinato.

1. Seguire le istruzioni descritte in [Schermo](#).
2. Rimuovere la cornice dello schermo (consultare [Cornice dello schermo](#)).
3. Rimuovere il pannello dello schermo (consultare [Rimozione del pannello dello schermo](#)).
4. Capovolgere il pannello dello schermo e posizionarlo su una superficie pulita.



1	nastro	2	cavo dello schermo
---	--------	---	--------------------

5. Sollevare il nastro che fissa il cavo dello schermo al connettore nella parte superiore e scollegare il cavo dal connettore.

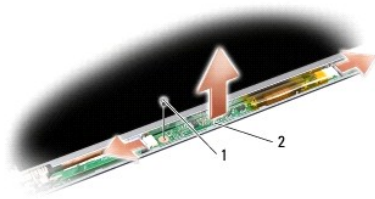
Ricollocamento del cavo del pannello dello schermo

1. Ricollegare il cavo dello schermo al connettore sulla parte superiore e fissarlo con il nastro.
2. Ricollocare il pannello dello schermo (consultare [Ricollocamento del pannello dello schermo](#)).
3. Ricollocare la cornice dello schermo (consultare [Ricollocamento della cornice dello schermo](#)).
4. Seguire le istruzioni descritte in [Ricollocamento del gruppo schermo](#).

Invertitore dello schermo

Rimozione dell'invertitore dello schermo

1. Seguire le istruzioni descritte in [Schermo](#).
2. Rimuovere la cornice dello schermo (consultare [Cornice dello schermo](#)).
3. Scollegare i cavi dai connettori su ciascun lato della scheda dell'invertitore.



1	vite	2	scheda dell'invertitore
---	------	---	-------------------------

4. Rimuovere la vite che fissa la scheda dell'invertitore e sollevare la scheda dell'invertitore dal gruppo schermo.

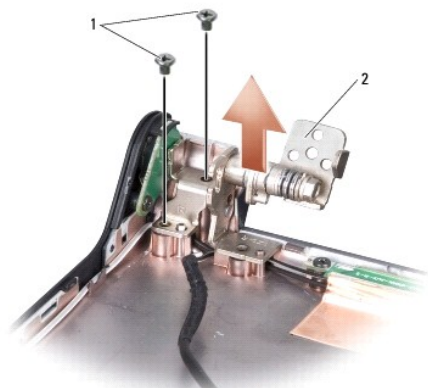
Ricollocamento dell'invertitore dello schermo

1. Ricollocare la vite che fissa la scheda dell'invertitore.
2. Collegare i cavi ai connettori su ciascun lato della scheda dell'invertitore.
3. Ricollocare la cornice dello schermo (consultare [Ricollocamento della cornice dello schermo](#)).
4. Seguire le istruzioni descritte in [Ricollocamento del gruppo schermo](#).

Cardini dello schermo

Rimozione dei cardini dello schermo

1. Seguire le istruzioni descritte in [Schermo](#).
2. Rimuovere la cornice dello schermo (consultare [Cornice dello schermo](#)).
3. Rimuovere il pannello dello schermo (consultare [Rimozione del pannello dello schermo](#)).
4. Rimuovere le quattro viti (due su ciascun lato) che fissano i cardini al coperchio dello schermo e rimuovere i cardini.



1	vite (in totale 4; 2 su ciascun lato)	2	cardine (1 a sinistra, 1 a destra)
---	---------------------------------------	---	------------------------------------

Ricollocamento dei cardini dello schermo

1. Ricollocare i cardini e ricollocare le quattro viti (due su ciascun lato) che fissano i cardini al coperchio dello schermo.
2. Ricollocare il pannello dello schermo (consultare [Ricollocamento del pannello dello schermo](#)).
3. Ricollocare la cornice dello schermo (consultare [Ricollocamento della cornice dello schermo](#)).
4. Seguire le istruzioni descritte in [Ricollocamento del gruppo schermo](#).

[Torna alla pagina Sommario](#)

[Torna alla pagina Sommario](#)

Ventola

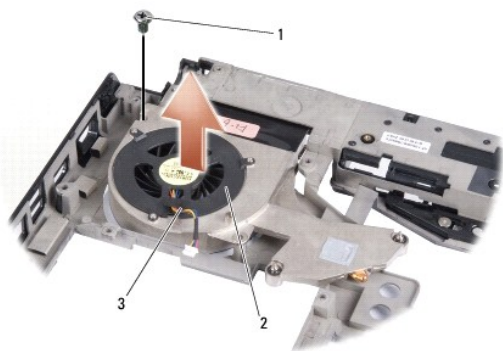
Manuale di servizio di Dell™ Studio 1735/1737

- [Rimozione della ventola](#)
- [Ricollocamento della ventola](#)

- ⚠ ATTENZIONE:** Prima di effettuare interventi sui componenti interni del computer, seguire le istruzioni di sicurezza spedite assieme al computer.
- 👉 AVVISO:** Per evitare scariche elettrostatiche, scaricare a terra l'elettricità statica del corpo utilizzando una fascetta da polso per la messa a terra o toccando a intervalli regolari una superficie metallica non verniciata (come quella del pannello posteriore) del computer.
-

Rimozione della ventola

1. Seguire le istruzioni descritte in [Operazioni preliminari](#).
2. Seguire le istruzioni descritte in [Rimozione della scheda di sistema](#).
3. Rimuovere la vite che fissa la ventola alla base del computer.



1	vite	2	ventola
3	cavo della ventola		

4. Estrarre la ventola, assieme al cavo, dal computer.
-

Ricollocamento della ventola

- ⚠ ATTENZIONE:** Prima di effettuare interventi sui componenti interni del computer, seguire le istruzioni di sicurezza spedite assieme al computer.
- 👉 AVVISO:** Per evitare danni causati dall'elettricità statica ai componenti interni del computer, scaricare l'elettricità statica dal proprio corpo prima di toccare un qualsiasi componente elettronico del computer. A tal fine, toccare una superficie metallica non verniciata.
- 🔧 N.B.** Questa procedura presume che l'utente abbia già rimosso la ventola e sia pronto a ricollocarla.

1. Posizionare la ventola, assieme al cavo, sulla base del computer.
 2. Ricollocare la vite che fissa la ventola alla base del computer.
 3. Seguire le istruzioni descritte in [Ricollocamento della scheda di sistema](#).
-

[Torna alla pagina Sommario](#)

[Torna alla pagina Sommario](#)

Disco rigido

Manuale di servizio di Dell™ Studio 1735/1737

- [Rimozione del disco rigido](#)
- [Ricollocamento del disco rigido](#)

⚠ ATTENZIONE: Non toccare l'alloggiamento metallico del disco rigido se l'unità è molto calda quando viene rimossa dal computer.

⚠ ATTENZIONE: Prima di effettuare interventi sui componenti interni del computer, leggere le informazioni sulla sicurezza spedite assieme al computer. Per ulteriori informazioni sulle prestazioni ottimali, consultare la pagina iniziale della Regulatory Compliance (Conformità alle normative) all'indirizzo www.dell.com/regulatory_compliance.

➡ **AVVISO:** Per evitare la perdita di dati, spegnere il computer (consultare [Spegnimento del computer](#)) prima di rimuovere il disco rigido. Non rimuovere il disco rigido quando il computer è acceso o in stato di sospensione.

➡ **AVVISO:** I dischi rigidi sono estremamente fragili. Fare attenzione quando si maneggia il disco rigido.

➡ **AVVISO:** Le riparazioni del computer devono essere effettuate esclusivamente da tecnici autorizzati. La garanzia non copre eventuali danni derivanti da manutenzione non autorizzata da Dell.

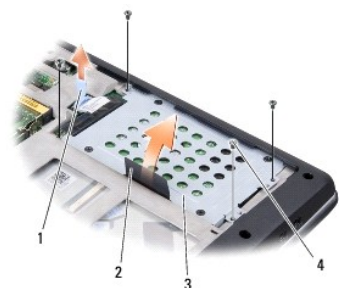
➡ **AVVISO:** Per scollegare un cavo, tirare il connettore o la linguetta di estrazione apposita e non il cavo stesso. Alcuni cavi dispongono di connettori con linguette di blocco. Per scollegare questo tipo di cavo, premere sulle linguette di blocco prima di scollegare il cavo. Quando si estrae un connettore, tenerlo allineato per evitare che i piedini si pieghino. Inoltre, prima di collegare un cavo, accertarsi che entrambi i connettori siano allineati e orientati in modo corretto.

☒ **N.B.** Dell non garantisce la compatibilità, né fornisce supporto per dischi rigidi provenienti da fonti diverse da Dell.

☒ **N.B.** Se si sta installando un disco rigido proveniente da fonti diverse da Dell, è necessario installare un sistema operativo, i driver e le utilità nel nuovo disco rigido (consultare la *Guida alla tecnologia Dell*).

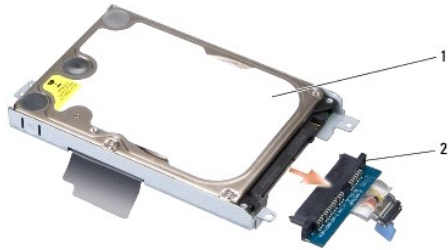
Rimozione del disco rigido

1. Seguire le procedure descritte in [Operazioni preliminari](#).
2. Capovolgere il computer e rimuovere il coperchio della base (consultare [Rimozione del coperchio della base](#)).
3. Separare il disco rigido dal connettore della scheda di sistema.
 - i Per il disco rigido 1:
 - o Rimuovere le quattro viti che fissano il gruppo disco rigido alla base del computer.
 - o Tirare la linguetta di estrazione blu sul cavo collegato alla scheda di sistema per scollegare il cavo.
 - o Tirare la linguetta di estrazione nera per estrarre il gruppo disco rigido dal computer.



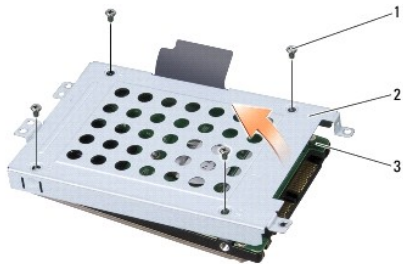
1	linguetta di estrazione blu	2	linguetta di estrazione nera
3	gruppo disco rigido	4	viti (4)

- o Tirare l'interposer per scollegarlo dal disco rigido.



1	disco rigido	2	interposer
---	--------------	---	------------

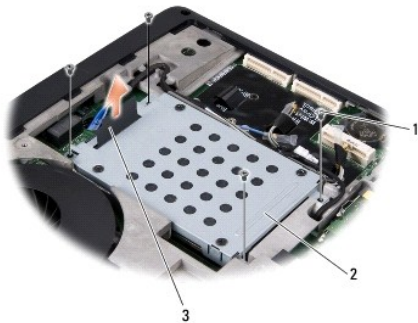
- o Rimuovere le quattro viti M3 x 3 mm che fissano la gabbia del disco rigido al disco rigido.



1	viti M3 x 3 mm (4)	2	gabbia del disco rigido
3	disco rigido		

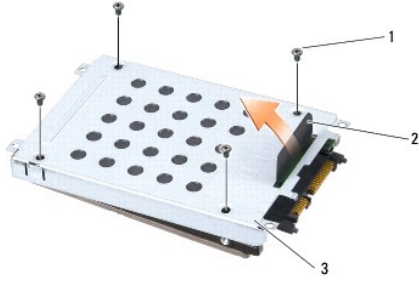
- Per il disco rigido 2:

- o Rimuovere le quattro viti che fissano il gruppo disco rigido alla base del computer.
- o Tirare la linguetta di estrazione nera sul disco rigido per scollegare il disco rigido dal connettore della scheda di sistema e per estrarre il disco rigido dal computer.



1	viti (4)	2	gruppo disco rigido
3	linguetta di estrazione nera		

- o Rimuovere le quattro viti M3 x 3 mm che fissano la gabbia del disco rigido al disco rigido.



1	viti M3 x 3 mm (4)	2	linguetta di estrazione nera
3	gabbia del disco rigido		

- o Tirare l'interposer per separarlo dal disco rigido.



1	disco rigido	2	interposer
---	--------------	---	------------

4. Estrarre la gabbia dal disco rigido.

AVVISO: Quando il disco rigido non è presente nel computer, conservarlo in un imballaggio protettivo antistatico (consultare "Protezione dalle scariche elettrostatiche" nelle istruzioni di sicurezza spedite con il computer.)

Ricollocazione del disco rigido

1. Estrarre la nuova unità dall'imballaggio.

Conservare l'imballaggio originale, che potrà essere usato in futuro per conservare o spedire il disco rigido.

2. Ricollocare il disco rigido nell'alloggiamento.

- 1 Per il disco rigido 1:


- o Ricollocare le quattro viti M3 x 3 mm che fissano la gabbia del disco rigido al disco rigido.
- o Collegare l'interposer al disco rigido.
- o Ricollocare le quattro viti che fissano il gruppo disco rigido alla base del computer.
- o Collegare il cavo con la linguetta di estrazione blu al connettore della scheda di sistema.

- 1 Per il disco rigido 2:

AVVISO: Esercitare una pressione decisa e uniforme per far scattare l'unità in posizione. Non usare forza eccessiva per evitare di danneggiare il connettore.

- o Collegare l'interposer al disco rigido.
- o Ricollocare le quattro viti M3 x 3 mm che fissano la gabbia del disco rigido al disco rigido.
- o Premere saldamente il disco rigido sul connettore della scheda di sistema.
- o Ricollocare le quattro viti che fissano il gruppo disco rigido alla base del computer.

3. Ricollocare il coperchio della base (consultare [Ricollocazione del coperchio della base](#)).

 **AVVISO:** Prima di accendere il computer, ricollocare tutte le viti e accertarsi che non rimangano viti sparse all'interno. In questo caso il computer potrebbe danneggiarsi.

4. Far scorrere la batteria nell'alloggiamento fino a quando non scatta in posizione.
5. Installare il sistema operativo per il computer, se necessario (consultare la *Guida alla tecnologia Dell*).
6. Installare i driver e le utilità per il computer, se necessario (consultare la *Guida alla tecnologia Dell*).

[Torna alla pagina Sommario](#)

[Torna alla pagina Sommario](#)

Tastiera

Manuale di servizio di Dell™ Studio 1735/1737

- [Rimozione della tastiera](#)
- [Ricollocamento della tastiera](#)

- ⚠ ATTENZIONE:** Prima di effettuare interventi sui componenti interni del computer, leggere le informazioni sulla sicurezza spedite assieme al computer. Per ulteriori informazioni sulle prestazioni ottimali, consultare la pagina iniziale della Regulatory Compliance (Conformità alle normative) all'indirizzo www.dell.com/regulatory_compliance.
- ➡ **AVVISO:** Per evitare eventuali scariche elettrostatiche, scaricare a terra l'elettricità statica del corpo utilizzando una fascetta da polso per la messa a terra o toccando a intervalli regolari una superficie metallica non verniciata (quale un connettore sul retro del computer).
- ➡ **AVVISO:** Per evitare danni alla scheda di sistema, rimuovere la batteria dall'apposito alloggiamento prima di cominciare a intervenire sui componenti interni del computer.
-

Rimozione della tastiera

1. Seguire le procedure descritte in [Operazioni preliminari](#).
2. Rimuovere il coperchio dei comandi centrali (consultare [Rimozione del coperchio dei comandi centrali](#)).
3. Togliere lentamente la cornice della tastiera con un graffietto in plastica.



1	cornice della tastiera
---	------------------------

4. Sollevare la cornice della tastiera dal computer.
 5. Rimuovere le quattro viti sulla parte superiore della tastiera.
- ➡ **AVVISO:** I coperchietti dei tasti sono fragili, si spostano facilmente e rimetterli al loro posto richiede molto tempo. Fare attenzione quando si rimuove e si maneggia la tastiera.
6. Estrarre delicatamente la tastiera dal computer e capovolverla come mostrato nell'illustrazione. Non premere forte sulla tastiera.
- ➡ **AVVISO:** Fare molta attenzione quando si rimuove e si maneggia la tastiera. In caso contrario, potrebbe esserci il rischio di graffiare il pannello dello schermo.



1	vite (4)	2	tastiera
3	linguetta della tastiera (6)	4	dispositivo di chiusura del connettore
5	cavo della tastiera		

7. Sbloccare il dispositivo di chiusura del connettore che fissa il cavo della tastiera al connettore sulla scheda di sistema e rimuovere il cavo.
8. Sollevare la tastiera dal computer.

Ricollocamento della tastiera

1. Far scorrere il cavo della tastiera nel connettore sulla scheda di sistema fino a farlo scattare e spingere il dispositivo di chiusura del connettore che fissa il cavo della tastiera alla scheda di sistema.
2. Allineare le linguette lungo il fondo della tastiera alle scanalature del palm rest e far scorrere la tastiera sotto il palm rest.
- ➡ **AVVISO:** I coperchietti dei tasti sono fragili, si spostano facilmente e rimetterli al loro posto richiede molto tempo. Fare attenzione quando si rimuove e si maneggia la tastiera.
3. Ricollocare le quattro viti sulla parte superiore della tastiera.
4. Allineare i ganci sotto la cornice della tastiera e farli scattare in posizione.
5. Ricollocare il coperchio dei comandi centrali (consultare [Ricollocamento del coperchio dei comandi centrali](#)).
6. Far scorrere la batteria nell'alloggiamento fino a quando non scatta in posizione.

[Torna alla pagina Sommario](#)

[Torna alla pagina Sommario](#)

Memoria

Manuale di servizio di Dell™ Studio 1735/1737

- [Rimozione del\(i\) modulo\(i\) di memoria](#)
- [Ricollocamento del\(i\) modulo\(i\) di memoria](#)

⚠ ATTENZIONE: Prima di effettuare interventi sui componenti interni del computer, leggere le informazioni sulla sicurezza spedite assieme al computer. Per ulteriori informazioni sulle prestazioni ottimali, consultare la pagina iniziale della Regulatory Compliance (Conformità alle normative) all'indirizzo www.dell.com/regulatory_compliance.

È possibile espandere la memoria del computer installando dei moduli di memoria sulla scheda di sistema. Consultare "Specifiche" nella *Guida di consultazione rapida* per informazioni sulla memoria supportata dal computer. Installare solo moduli di memoria che sono previsti per il computer.

✍ N.B. I moduli di memoria acquistati da Dell sono coperti dalla garanzia del computer.

Il computer dispone di due zoccoli per SODIMM accessibili dall'utente, entrambi accessibili dal fondo del computer. Il modulo di memoria DIMM B si trova direttamente sopra il modulo di memoria DIMM A situato sul fondo del computer.

➡ **AVVISO:** Se è necessario installare i moduli di memoria in due connettori, installare un modulo di memoria nel connettore etichettato "DIMM A" prima di installare un modulo nel connettore etichettato "DIMM B."

Rimozione del(i) modulo(i) di memoria

➡ **AVVISO:** Per evitare eventuali scariche elettrostatiche, scaricare a terra l'elettricità statica del corpo utilizzando una fascetta da polso per la messa a terra o toccando a intervalli regolari una superficie metallica non verniciata (quale un connettore sul retro del computer).

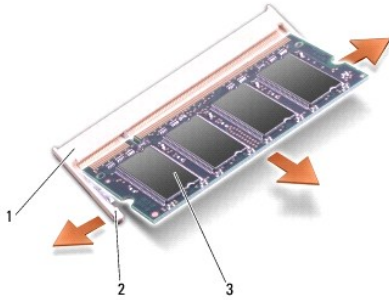
1. Seguire le procedure descritte in [Operazioni preliminari](#).
2. Capovolgere il computer e rimuovere il coperchio della base (consultare [Rimozione del coperchio della base](#)).



1	modulo di memoria DIMM B	2	modulo di memoria DIMM A
---	--------------------------	---	--------------------------

➡ **AVVISO:** Per evitare danni al connettore del modulo di memoria, non usare strumenti per allargare i fermagli di fissaggio del modulo di memoria.

3. Usando le punte delle dita, allargare con cautela i fermagli di fissaggio alle estremità del connettore del modulo di memoria, fino a farlo uscire.
4. Rimuovere il modulo dal connettore.



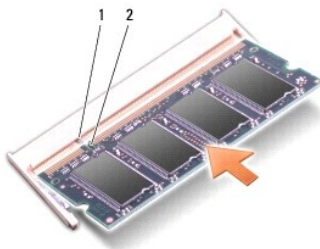
1	connettore del modulo di memoria	2	fermaglio di fissaggio (2)
3	modulo di memoria		

Ricollocamento del(i) modulo(i) di memoria

➡ **AVVISO:** Per evitare eventuali scariche elettrostatiche, scaricare a terra l'elettricità statica del corpo utilizzando una fascetta da polso per la messa a terra o toccando a intervalli regolari una superficie metallica non verniciata (quale un connettore sul retro del computer).

1. Allineare la tacca nel connettore sul bordo del modulo alla linguetta nella scanalatura del connettore.
2. Far scorrere con decisione il modulo nello slot con un'angolazione di 45 gradi e premere il modulo fino a farlo scattare in posizione. Se non si sente il clic, rimuovere il modulo e reinstallarlo.

🚫 **N.B.** Se il modulo di memoria non è installato correttamente, il sistema può non avviarsi.



1	linguetta	2	tacca
---	-----------	---	-------

➡ **AVVISO:** Se si incontra resistenza durante la chiusura del coperchio, rimuovere il modulo e reinstallarlo. Se si forza la chiusura del coperchio, si può danneggiare il computer.

3. Ricollocare il coperchio della base (consultare [Ricollocamento del coperchio della base](#)).
4. Far scorrere la batteria nell'alloggiamento della batteria o collegare l'adattatore c.a. al computer e a una presa elettrica.
5. Accendere il computer.

All'avvio, il sistema rileva la memoria aggiuntiva e aggiorna automaticamente le informazioni sulla configurazione del sistema.

Per confermare la quantità di memoria installata nel computer, fare clic su **Start**  → **Help and Support** (Guida e supporto tecnico) → **Dell System Information** (Informazioni sul sistema Dell).

[Torna alla pagina Sommario](#)

[Torna alla pagina Sommario](#)

Microfono

Manuale di servizio di Dell™ Studio 1735/1737

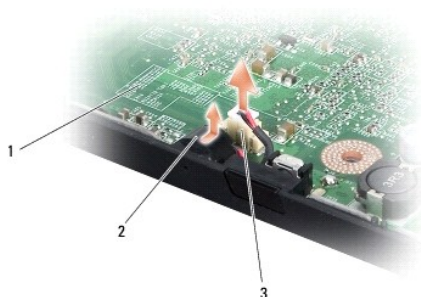
- [Rimozione del microfono](#)
- [Ricollocamento del microfono](#)

⚠ ATTENZIONE: Prima di effettuare interventi sui componenti interni del computer, leggere le informazioni sulla sicurezza spedite assieme al computer. Per ulteriori informazioni sulle prestazioni ottimali, consultare la pagina iniziale della Regulatory Compliance (Conformità alle normative) all'indirizzo www.dell.com/regulatory_compliance.

⚡ AVVISO: Per evitare eventuali scariche elettrostatiche, scaricare a terra l'elettricità statica del corpo utilizzando una fascetta da polso per la messa a terra o toccando a intervalli regolari una superficie metallica non verniciata (come quella del pannello posteriore) del computer.

Rimozione del microfono

1. Seguire le istruzioni descritte in [Operazioni preliminari](#).
2. Premere ed estrarre le eventuali schede installate dallo slot per ExpressCard e dal lettore di schede di memoria 8 in 1.
3. Rimuovere eventuali moduli di memoria e schede miniaturizzate installati (consultare [Memoria](#) e [Schede di comunicazione](#)).
4. Seguire le istruzioni descritte in [Rimozione del palm rest](#).
5. Scollegare il connettore del cavo del microfono.
6. Rimuovere il microfono dalla base del computer.



1	scheda di sistema	2	microfono
3	connettore del cavo del microfono		

Ricollocamento del microfono

1. Collocare il microfono nella base del computer.
2. Collegare il cavo del microfono al connettore sulla scheda di sistema.
3. Seguire le istruzioni descritte in [Ricollocamento del palm rest](#).
4. Reinstallare i moduli di memoria e le schede miniaturizzate, se presenti.
5. Reinstallare eventuali schede rimosse negli slot per ExpressCard e per schede 8 in 1.

⚡ AVVISO: Prima di accendere il computer, rimontare tutte le viti e accertarsi che non rimangano viti sparse all'interno. In questo caso il computer potrebbe danneggiarsi.

[Torna alla pagina Sommario](#)

[Torna alla pagina Sommario](#)

Schede di comunicazione

Manuale di servizio di Dell™ Studio 1735/1737

- [Subscriber Identity Module \(SIM, Modulo identificativo abbonato\)](#)
- [Schede miniaturizzate wireless](#)

Subscriber Identity Module (SIM, Modulo identificativo abbonato)

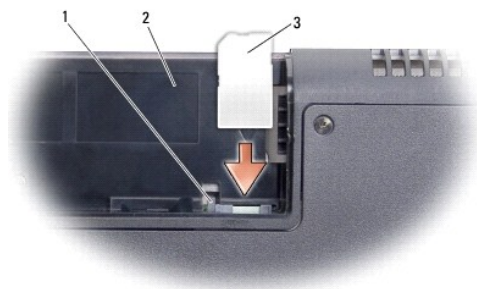
I moduli identificativo abbonato (SIM) identificano gli utenti unicamente attraverso una International Mobile Subscriber Identity (Identità internazionale dell'abbonato).

Installazione della SIM

⚠ ATTENZIONE: Prima di effettuare interventi sui componenti interni del computer, leggere le informazioni sulla sicurezza spedite assieme al computer. Per ulteriori informazioni sulle procedure consigliate, consultare la pagina iniziale della Regulatory Compliance (Conformità alle normative) all'indirizzo www.dell.com/regulatory_compliance.

🔍 N.B. Solo le schede di tipo GSM (HSDPA) necessitano di una SIM. Le schede EVDO non utilizzano una SIM.

1. Seguire le procedure descritte in [Operazioni preliminari](#).
2. Nell'alloggiamento della batteria, far scorrere la SIM nello scomparto.



1	barra di espulsione della SIM	2	alloggiamento della batteria
3	SIM		

Rimozione della SIM

1. Premere la barra di espulsione della SIM per rilasciare la SIM.
2. Una volta espulsa parzialmente, rimuovere la SIM dall'alloggiamento della batteria.

Schede miniaturizzate wireless

⚠ ATTENZIONE: Prima di effettuare interventi sui componenti interni del computer, leggere le informazioni sulla sicurezza spedite assieme al computer. Per ulteriori informazioni sulle procedure consigliate, consultare la pagina iniziale della Regulatory Compliance (Conformità alle normative) all'indirizzo www.dell.com/regulatory_compliance.

⚠ AVVISO: Per evitare danni alla scheda di sistema, è necessario rimuovere la batteria dal relativo alloggiamento prima di iniziare ad effettuare interventi sui componenti interni del computer.

⚠ AVVISO: Le riparazioni del computer devono essere eseguite solo un tecnico di assistenza qualificato. I danni dovuti alla manutenzione non autorizzata dalla Dell™ non sono coperti dalla garanzia.

🔍 N.B. Dell non garantisce la compatibilità né fornisce supporto per schede miniaturizzate da fonti diverse dalla Dell.

Se l'utente ha ordinato una scheda miniaturizzata wireless assieme al computer, la scheda è già installata.

Il computer supporta tre slot per schede miniaturizzate:

- 1 due slot per schede miniaturizzate full – per WWAN, WPAN, UWB, Bluetooth
- 1 uno slot per schede miniaturizzate half - per WLAN

I tipi di schede miniaturizzate supportati sono:

- 1 Rete locale wireless (WLAN, Wireless Local Area Network) — scheda miniaturizzata half
- 1 Banda ultra larga (UWB, Ultra Wide Band) — scheda miniaturizzata full
- 1 Banda larga mobile o Rete geografica wireless (WWAN, Wireless Wide Area Network) — scheda miniaturizzata full
- 1 Rete personale wireless (WPAN, Wireless Personal Area Network) o scheda interna con tecnologia wireless Bluetooth® — scheda miniaturizzata full

🔍 **N.B.** Il computer può supportare contemporaneamente solo due schede miniaturizzate full e una scheda miniaturizzata half.

🔍 **N.B.** Lo slot per WLAN supporta una scheda miniaturizzata half.

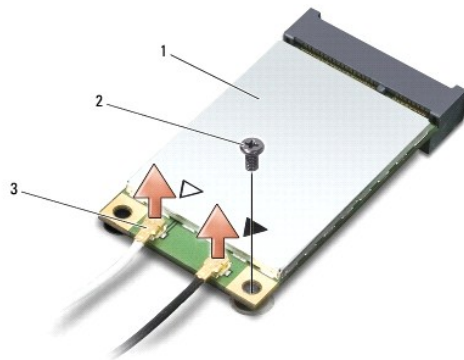
🔍 **N.B.** A seconda della configurazione del sistema al momento della vendita, uno o più degli slot per schede miniaturizzate potrebbero non avere le schede miniaturizzate installate in essi.

Rimozione della scheda miniaturizzata

1. Seguire le istruzioni descritte in [Operazioni preliminari](#).
2. Capovolgere il computer e rimuovere il coperchio della base (consultare [Rimozione del coperchio della base](#)).

🔍 **AVVISO:** Quando si scollega un cavo, tirarne il connettore o la linguetta, e non il cavo stesso. Alcuni cavi hanno connettori con linguette di blocco: se si sta scollegando questo tipo di cavo, premere sulle linguette di blocco prima di scollegare il cavo. Quando si staccano i connettori, tenerli allineati uniformemente per evitare il piegamento di eventuali piedini. Inoltre, prima di collegare un cavo, accertarsi che entrambi i connettori siano allineati e orientati correttamente.

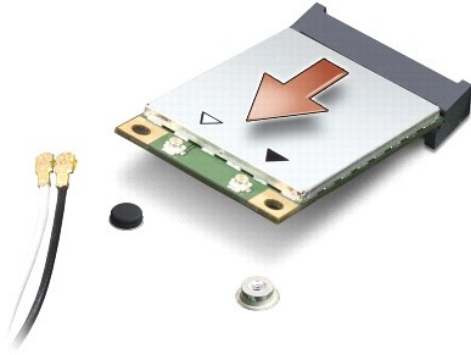
3. Scollegare i cavi dell'antenna dalla scheda miniaturizzata.



1	scheda miniaturizzata	2	vite di fissaggio	3	connettori dei cavi dell'antenna (2)
---	-----------------------	---	-------------------	---	--------------------------------------

🔍 **N.B.** Se si sta rimuovendo una scheda miniaturizzata WPAN/UWB, scollegare dalla scheda miniaturizzata il cavo blu dell'antenna.

4. Rimuovere la vite di fissaggio che collega la scheda miniaturizzata alla scheda di sistema.
5. Estrarre la scheda miniaturizzata dal connettore della scheda di sistema.



- ⚠ **AVVISO:** Quando la scheda miniaturizzata non è nel computer, conservarla in un imballaggio antistatico protettivo. Per maggiori informazioni, consultare "Protezione dalle scariche elettrostatiche" nelle informazioni sulla sicurezza spedite assieme al computer.

Ricollocamento della scheda miniaturizzata

- ⚠ **AVVISO:** Installare la scheda miniaturizzata UWB nello slot per WWAN o WPAN. Non installare una scheda miniaturizzata UWB nello slot per schede WLAN. In tal caso, si potrebbe danneggiare il computer.

1. Rimuovere la nuova scheda miniaturizzata dall'imballaggio.

- ⚠ **AVVISO:** Esercitare una pressione decisa e uniforme per far scorrere la scheda in posizione. Se si esercita una forza eccessiva, si potrebbe danneggiare il connettore.

2. Inserire il connettore della scheda miniaturizzata con un'angolazione di 45 gradi nell'appropriato connettore della scheda di sistema. Per esempio, il connettore della scheda WLAN è etichettato **WLAN** e così via.

3. Abbassare l'altra estremità della scheda miniaturizzata nello slot sulla scheda di sistema.

4. Ricollocare la vite di fissaggio.

5. Collegare gli appropriati cavi dell'antenna alla scheda miniaturizzata che si sta installando. La seguente tabella riporta la combinazione di colori dei cavi dell'antenna per ciascuna scheda miniaturizzata supportata dal computer.

Connettori sulla scheda miniaturizzata	Combinazione di colori dei cavi dell'antenna
WWAN (2 cavi dell'antenna)	
WWAN principale (triangolo bianco)	bianco con striscia grigia
WWAN ausiliaria (triangolo nero)	nero con striscia grigia
WLAN (2 o 3 cavi dell'antenna)	
WLAN principale (triangolo bianco)	bianco
WLAN ausiliaria (triangolo nero)	nero
WLAN MIMO (*triangolo grigio)	grigio
WPAN (un cavo dell'antenna)	
WPAN	blu
* WLAN MIMO è opzionale e potrebbe non essere disponibile su tutti i computer.	

- 📌 **N.B.** Il cavo grigio dell'antenna potrebbe non essere disponibile su tutti i computer. La presenza del cavo grigio dell'antenna nello scomparto della scheda miniaturizzata dipende dal tipo di schermo.

6. Assicurarsi che i cavi dell'antenna inutilizzati rimangano nel manicotto protettivo in Mylar.

7. Ricollocare il coperchio della base (consultare [Ricollocamento del coperchio della base](#)).

8. Far scorrere la batteria nell'alloggiamento finché scatta in posizione.

9. Installare i driver e le utilità del computer, come richiesto. Per ulteriori informazioni, consultare la *Guida alla tecnologia Dell*.

- 📌 **N.B.** Se si sta installando una scheda per comunicazioni da una fonte diversa dalla Dell, è necessario installare i driver e le utilità appropriati. Per maggiori informazioni generiche sui driver, consultare la *Guida alla tecnologia Dell*.

[Torna alla pagina Sommario](#)

[Torna alla pagina Sommario](#)

Unità ottica

Manuale di servizio di Dell™ Studio 1735/1737

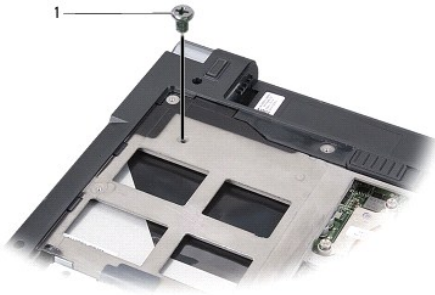
- [Rimozione dell'unità ottica](#)
- [Ricollocamento dell'unità ottica](#)

⚠ ATTENZIONE: Prima di effettuare interventi sui componenti interni del computer, leggere le informazioni sulla sicurezza spedite assieme al computer. Per ulteriori informazioni sulle procedure consigliate, consultare la pagina iniziale della Regulatory Compliance (Conformità alle normative) all'indirizzo www.dell.com/regulatory_compliance.

⚡ AVVISO: Per evitare eventuali scariche elettrostatiche, scaricare a terra l'elettricità statica del corpo utilizzando una fascetta da polso per la messa a terra o toccando a intervalli regolari una superficie metallica non verniciata (come il pannello posteriore) del computer.

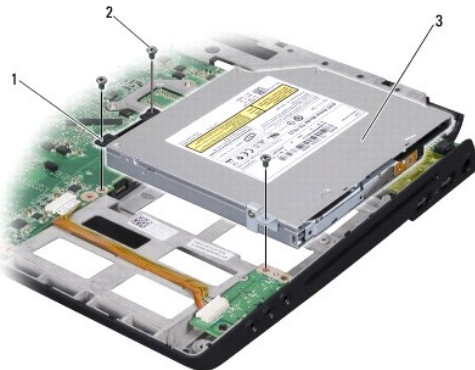
Rimozione dell'unità ottica

1. Seguire le istruzioni descritte in [Operazioni preliminari](#).
2. Seguire le istruzioni descritte in [Rimozione del palm rest](#).
3. Capovolgere il computer e rimuovere la vite che fissa l'unità ottica alla base del computer.



1	vite (1)
---	----------

4. Capovolgere il computer e rimuovere le tre viti che fissano l'unità ottica alla base del computer.



1	interposer	2	vite (3)
3	unità ottica		

5. Estrarre l'unità dalla base del computer.

6. Rimuovere l'interposer dell'unità ottica dall'unità.
-

Ricollocamento dell'unità ottica

1. Collegare l'interposer dell'unità ottica all'unità.
 2. Riposizionare l'unità ottica in posizione e ricollocare le tre viti che fissano l'unità ottica alla base del computer.
 3. Capovolgere il computer e ricollocare la vite che fissa l'unità ottica alla base del computer.
 4. Girare il computer con il lato superiore rivolto verso l'alto e seguire le istruzioni descritte in [Ricollocamento del palm rest](#).
-

[Torna alla pagina Sommario](#)

[Torna alla pagina Sommario](#)

Palm rest

Manuale di servizio di Dell™ Studio 1735/1737

- [Rimozione del palm rest](#)
- [Ricollocamento del palm rest](#)

⚠ ATTENZIONE: Prima di effettuare interventi sui componenti interni del computer, leggere le informazioni sulla sicurezza spedite assieme al computer. Per ulteriori informazioni sulle prestazioni ottimali, consultare la pagina iniziale della Regulatory Compliance (Conformità alle normative) all'indirizzo www.dell.com/regulatory_compliance.

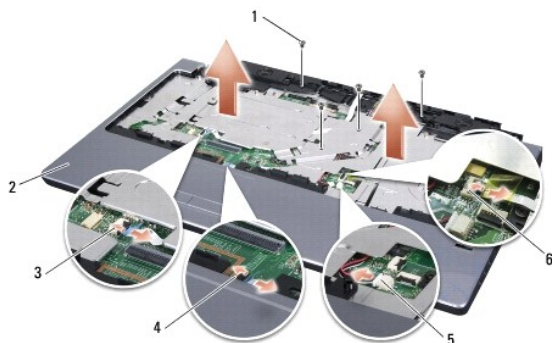
⚡ AVVISO: Per evitare eventuali scariche elettrostatiche, scaricare a terra l'elettricità statica del corpo utilizzando una fascetta da polso per la messa a terra o toccando a intervalli regolari una superficie metallica non verniciata (come quella del pannello posteriore) del computer.

Rimozione del palm rest


1. Seguire le istruzioni descritte in [Operazioni preliminari](#).
2. Premere ed estrarre dallo slot per ExpressCard le eventuali schede installate e il lettore di schede di memoria 8 in 1.
3. Rimuovere eventuali moduli di memoria e schede miniaturizzate installati (consultare [Memoria](#) e [Schede di comunicazione](#)).
4. Seguire le istruzioni descritte in [Schermo](#).
5. Capovolgere il computer e rimuovere le otto viti dalla base del computer.




6. Girare il computer con il lato superiore rivolto verso l'alto e rimuovere le quattro viti dalla parte superiore del palm rest.



1 vite (4)	2 palm rest
3 connettore del cavo dei pulsanti del controllo multimediale	4 connettore del cavo del touchpad
5 connettore del cavo dell'altoparlante	6 connettore del cavo del lettore di impronte digitali (opzionale)

 **AVVISO:** Tirare la linguetta in plastica sulla parte superiore dei connettori per evitare di danneggiare i connettori.

7. Scollegare il connettore del cavo degli altoparlanti, il connettore del cavo del touchpad, il connettore del cavo dei pulsanti del controllo multimediale e il connettore del cavo del lettore di impronte digitali opzionale dalla scheda di sistema.
8. Partendo dal centro posteriore del palm rest, utilizzare le dita per allontanare delicatamente il palm rest dalla base del computer sollevando l'interno del palm rest premendo sull'esterno.

 **AVVISO:** Separare con delicatezza il palm rest dalla base del computer per evitare danni al palm rest.

Ricollocamento del palm rest

1. Allineare il palm rest alla base del computer e farlo scattare delicatamente in posizione.
 2. Collegare il cavo degli altoparlanti, il cavo del touchpad, il cavo dei pulsanti del controllo multimediale e il cavo del lettore di impronte digitali opzionale ai relativi connettori della scheda di sistema.
 3. Ricollocare le quattro viti sulla parte superiore dell palm rest.
 4. Capovolgere il computer e ricollocare le otto viti nella base del computer.
 5. Seguire le istruzioni descritte in [Ricollocamento del gruppo schermo](#).
 6. Reinstallare i moduli di memoria e le schede miniaturizzate, se presenti.
 7. Reinstallare eventuali schede rimosse negli slot per ExpressCard e per schede 8 in 1.
-

[Torna alla pagina Sommario](#)

[Torna alla pagina Sommario](#)

Altoparlanti

Manuale di servizio di Dell™ Studio 1735/1737

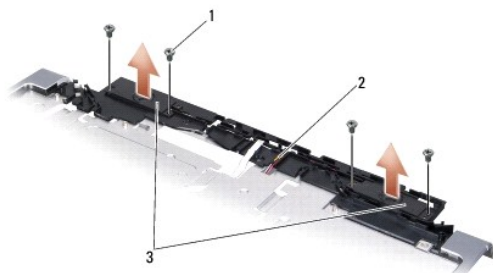
- [Rimozione degli altoparlanti](#)
- [Ricollocamento degli altoparlanti](#)

⚠ ATTENZIONE: Prima di effettuare interventi sui componenti interni del computer, leggere le informazioni sulla sicurezza spedite assieme al computer. Per ulteriori informazioni sulle prestazioni ottimali, consultare la pagina iniziale della Regulatory Compliance (Conformità alle normative) all'indirizzo www.dell.com/regulatory_compliance.

⚡ AVVISO: Per evitare eventuali scariche elettrostatiche, scaricare a terra l'elettricità statica del corpo utilizzando una fascetta da polso per la messa a terra o toccando a intervalli regolari una superficie metallica non verniciata (come quella del pannello posteriore) del computer.

Rimozione degli altoparlanti

1. Seguire le istruzioni descritte in [Operazioni preliminari](#).
2. Premere ed estrarre dallo slot per ExpressCard le eventuali schede installate e il lettore di schede di memoria 8 in 1.
3. Rimuovere eventuali moduli di memoria e schede miniaturizzate installati (consultare [Memoria](#) e [Schede di comunicazione](#)).
4. Seguire le istruzioni descritte in [Schermo](#).
5. Rimuovere le quattro viti degli altoparlanti (due su ciascun altoparlante) dalla base del computer.



1	vite (4)	2	cavo degli altoparlanti	3	altoparlante (2)
---	----------	---	-------------------------	---	------------------

6. Rimuovere il palm rest (consultare [Rimozione del palm rest](#)).
7. Osservare l'instradamento del cavo degli altoparlanti.
8. Rimuovere gli altoparlanti e il cavo.

Ricollocamento degli altoparlanti

1. Ricollocare gli altoparlanti e il cavo degli altoparlanti.
2. Collegare il cavo degli altoparlanti al connettore sulla scheda di sistema.
3. Ricollocare le quattro viti degli altoparlanti (due su ciascun altoparlante) che fissano gli altoparlanti al palm rest.
4. Ricollocare il palm rest (consultare [Ricollocamento del palm rest](#)).
5. Seguire le istruzioni descritte in [Ricollocamento del gruppo schermo](#).
6. Reinstallare i moduli di memoria e le schede miniaturizzate, se presenti.

7. Reinstallare eventuali schede rimosse negli slot per ExpressCard e per schede 8 in 1.

[Torna alla pagina Sommario](#)

[Torna alla pagina Sommario](#)

Scheda di sistema

Manuale di servizio di Dell™ Studio 1735/1737

- [Rimozione della scheda di sistema](#)
- [Ricollocamento della scheda di sistema](#)

⚠ ATTENZIONE: Prima di effettuare interventi sui componenti interni del computer, leggere le informazioni sulla sicurezza spedite assieme al computer. Per ulteriori informazioni sulle procedure consigliate, consultare la pagina iniziale della Regulatory Compliance (Conformità alle normative) all'indirizzo www.dell.com/regulatory_compliance.

⚡ AVVISO: Per evitare scariche elettrostatiche, scaricare a terra l'elettricità statica del corpo utilizzando una fascetta da polso per la messa a terra o toccando a intervalli regolari una superficie metallica non verniciata (come il pannello posteriore) del computer.

Il chip del BIOS della scheda di sistema contiene il Service Tag, che è anche visibile sull'etichetta con codice a barre sul fondo del computer. Il kit di sostituzione della scheda di sistema include un CD che fornisce un'utilità per trasferire il Service Tag alla scheda di sistema di ricambio.

⚡ AVVISO: Maneggiare i componenti e le schede dai bordi, evitando di toccare i piedini e i contatti.

Rimozione della scheda di sistema

1. Seguire le istruzioni descritte in [Operazioni preliminari](#).
2. Premere ed estrarre dallo slot per ExpressCard le eventuali schede installate e il lettore di schede di memoria 8 in 1.
3. Rimuovere eventuali moduli di memoria e schede miniaturizzate installati (consultare [Memoria](#) e [Schede di comunicazione](#)).
4. Rimuovere il disco rigido (consultare [Rimozione del disco rigido](#)).
5. Rimuovere il dissipatore di calore del processore e il processore (consultare [Rimozione del dissipatore di calore del processore](#) e [Rimozione del processore](#)).
6. Rimuovere il coperchio dei comandi centrali (consultare [Rimozione del coperchio dei comandi centrali](#)).
7. Rimuovere la tastiera (consultare [Rimozione della tastiera](#)).
8. Rimuovere il gruppo schermo (consultare [Rimozione del gruppo schermo](#)).
9. Rimuovere il palm rest (consultare [Rimozione del palm rest](#)).

🔧 N.B. A seconda della configurazione ricevuta, è possibile dover allentare ancora due viti di fissaggio dal retro del computer per rimuovere la scheda di sistema.

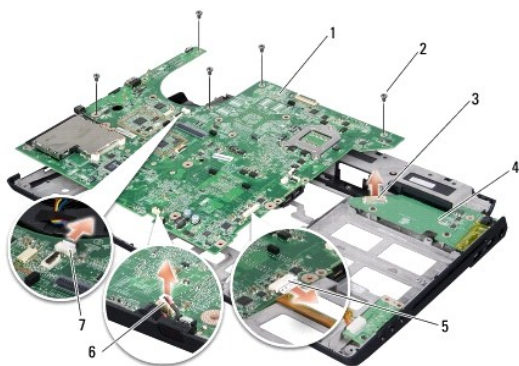
10. Rimuovere l'unità ottica (consultare [Rimozione dell'unità ottica](#)).
11. Allentare le due viti di fissaggio sul chip grafico.



1	vite di fissaggio (2)
---	-----------------------

12. Rimuovere le cinque viti (contrassegnate con la B) che fissano la scheda di sistema alla base del computer. L'ordine di rimozione delle viti è indicato dai

numeri situati accanto alle viti sulla scheda di sistema.




1	scheda di sistema	2	vite (5)
3	connettore della scheda del caricabatteria	4	scheda del caricabatteria
5	connettore del cavo audio	6	connettore del cavo del microfono
7	connettore del cavo della ventola		

13. Scollegare il connettore del cavo del microfono, il connettore del cavo della ventola e il connettore del cavo audio.
14. Tirare la scheda di sistema per separarla dal connettore sulla scheda del caricabatteria.
15. Sollevare la scheda di sistema da un angolo verso il lato del computer ed estrarla dalla base del computer.

Ricollocazione della scheda di sistema

1. Ricollocare la scheda di sistema nella base del computer.
 2. Collegare la scheda di sistema al connettore sulla scheda del caricabatteria.
 3. Collegare il connettore del cavo del microfono, il connettore del cavo della ventola e il connettore del cavo audio.
 4. Ricollocare le cinque viti (nell'ordine inverso alla rimozione) che fissano la scheda di sistema alla base del computer.
 5. Ricollocare l'unità ottica (consultare [Ricollocazione dell'unità ottica](#)).
 6. Ricollocare il palm rest (consultare [Ricollocazione del palm rest](#)).
 7. Ricollocare il gruppo schermo (consultare [Ricollocazione del gruppo schermo](#)).
 8. Ricollocare la tastiera (consultare [Ricollocazione della tastiera](#)).
 9. Ricollocare il coperchio dei comandi centrali (consultare [Ricollocazione del coperchio dei comandi centrali](#)).
 10. Ricollocare il dissipatore di calore del processore e il processore (consultare [Ricollocazione del dissipatore di calore del processore](#) e [Installazione del processore](#)).
 11. Ricollocare il disco rigido (consultare [Ricollocazione del disco rigido](#)).
 12. Reinstallare i moduli di memoria e le schede miniaturizzate, se presenti.
 13. Reinstallare le eventuali schede rimosse negli slot per ExpressCard e per schede 8 in 1.
- ⚠ **AVVISO:** Prima di accendere il computer, ricollocare tutte le viti e accertarsi che non rimangano viti sparse all'interno del computer. In caso contrario, si potrebbe danneggiare il computer.
14. Accendere il computer.

 **N.B.** Dopo aver ricollocato la scheda di sistema, immettere il Service Tag del computer nel BIOS della scheda di sistema di ricambio.

15. Inserire il CD del BIOS che accompagna la scheda di sistema di ricambio nell'unità appropriata. Seguire le istruzioni visualizzate.

[Torna alla pagina Sommario](#)